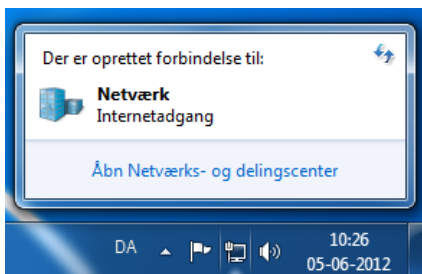


Opsætning af IP kameraer

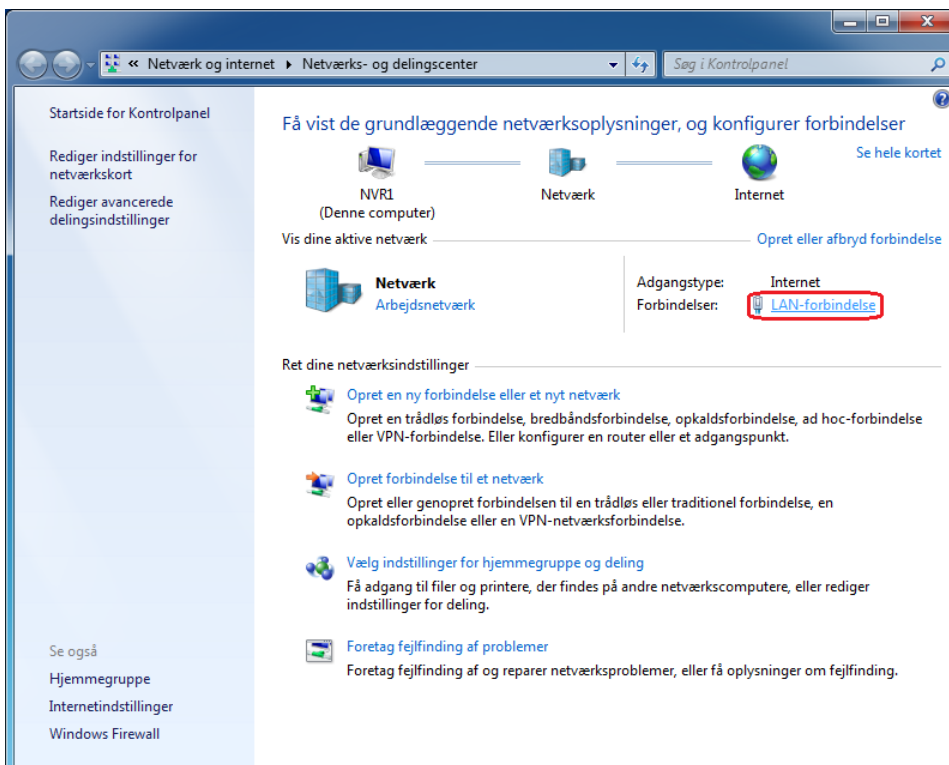
Denne guide beskriver basis opsætning af [IP kameraer](#) på netværk, herunder:

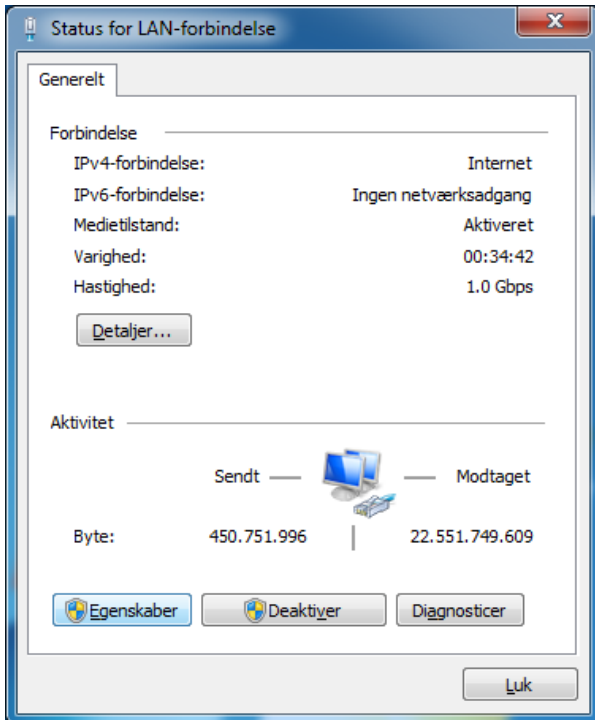
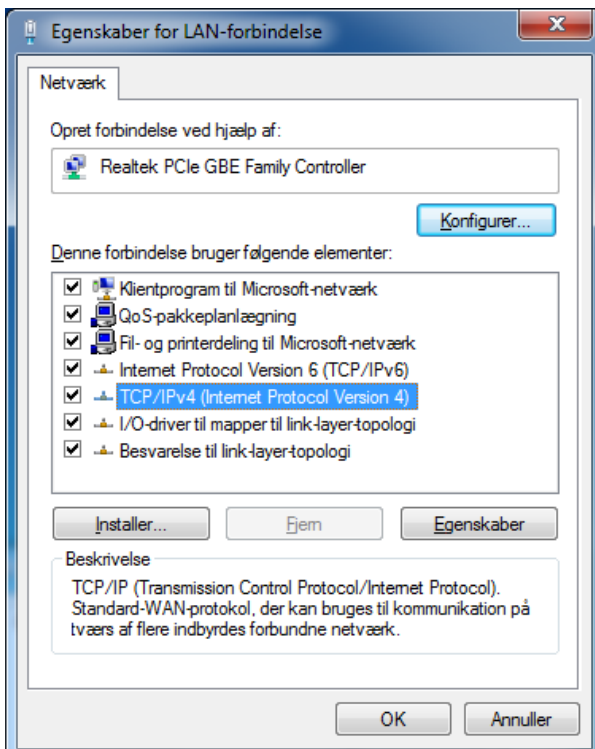
- Tildeling af IP adresser
- Opsætning af IP kameraer på netværket
- Installation af kameraer i Nuuo IP software

Trin 1: Højreklik på *netværks* ikonet og derefter *Åbn Netværks- og delingscenter*

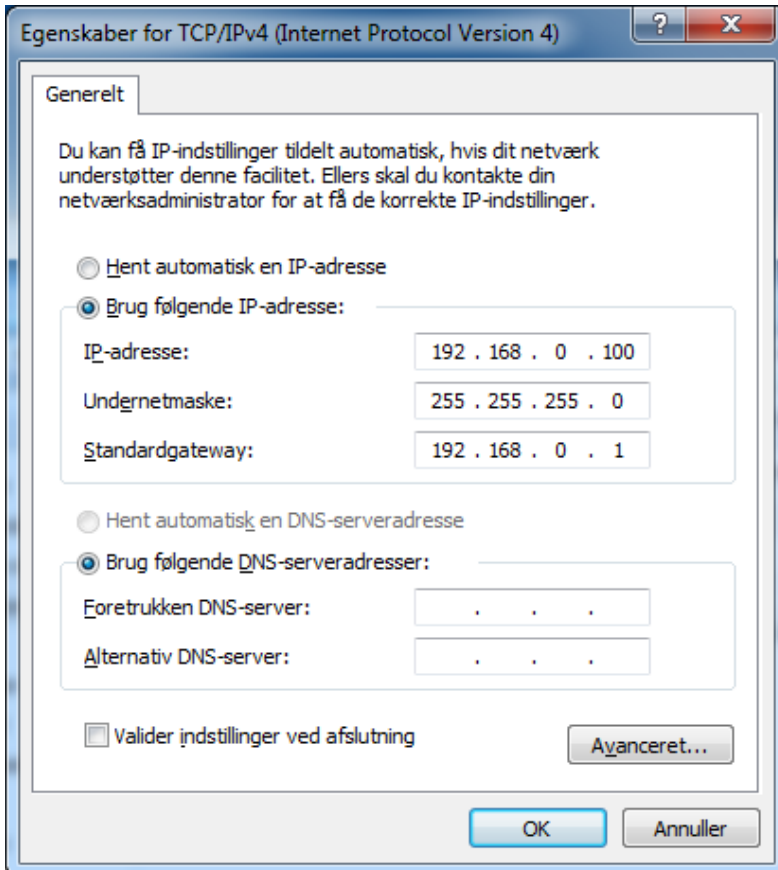


Trin 2: Klik på *LAN-forbindelse*



Trin 3: Klik på *Egenskaber***Trin 4: Klik på *TCP/IPv4 (Internet Protocol Version 4)***

Trin 5: Indtast serverens faste *IP adresse*. Denne adresse bestemmer IP området for de senere tilsluttede IP kameraer, dvs. kameraerne i nedenstående eksempel skal have IP adresser, der starter med **192.168.0. _ _ _**



Bemærk, at *undernetmaske* (subnet) bestemmer, hvor mange IP adresser, der kan tildeles IP kameraer på netværket. 255.255.255.0 angiver f.eks., at de første 3 talpar (3x255) angiver netværksdelen af IP adressen, hvor det 4. talpar tildeles til IP kameraet, dvs.

Eksempel:

192.168.0. x
 n n n h

n= netværk

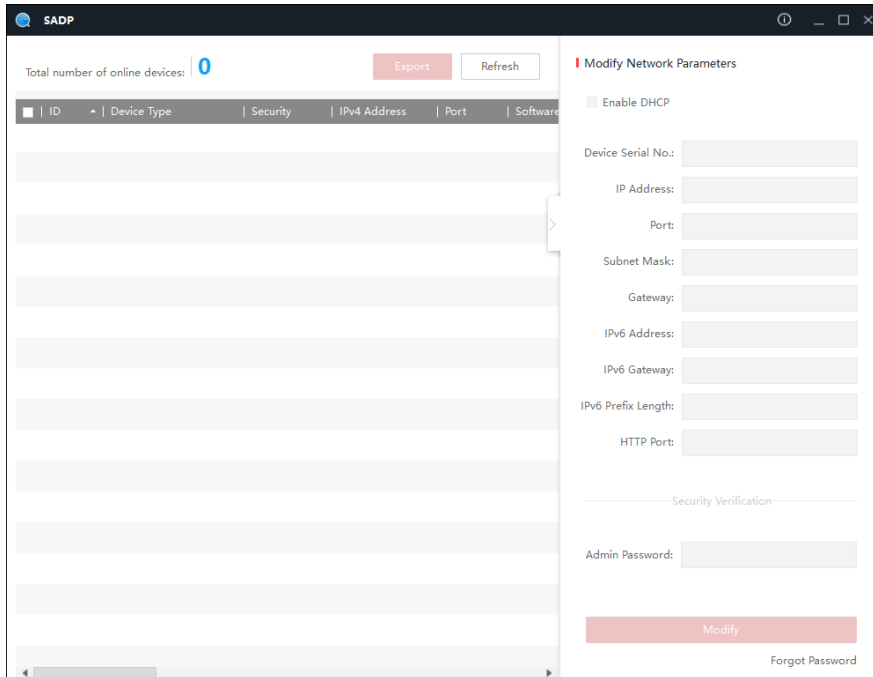
h= hosts (I dette tilfælde IP-kameraer fra 192.168.0.2 til 192.168.0.254)

Standardgateway anvendes, når maskinen skal have adgang til andre netværk. Dette felt angiver routerens IP adresse, hvis maskinen skal have forbindelse til internettet.

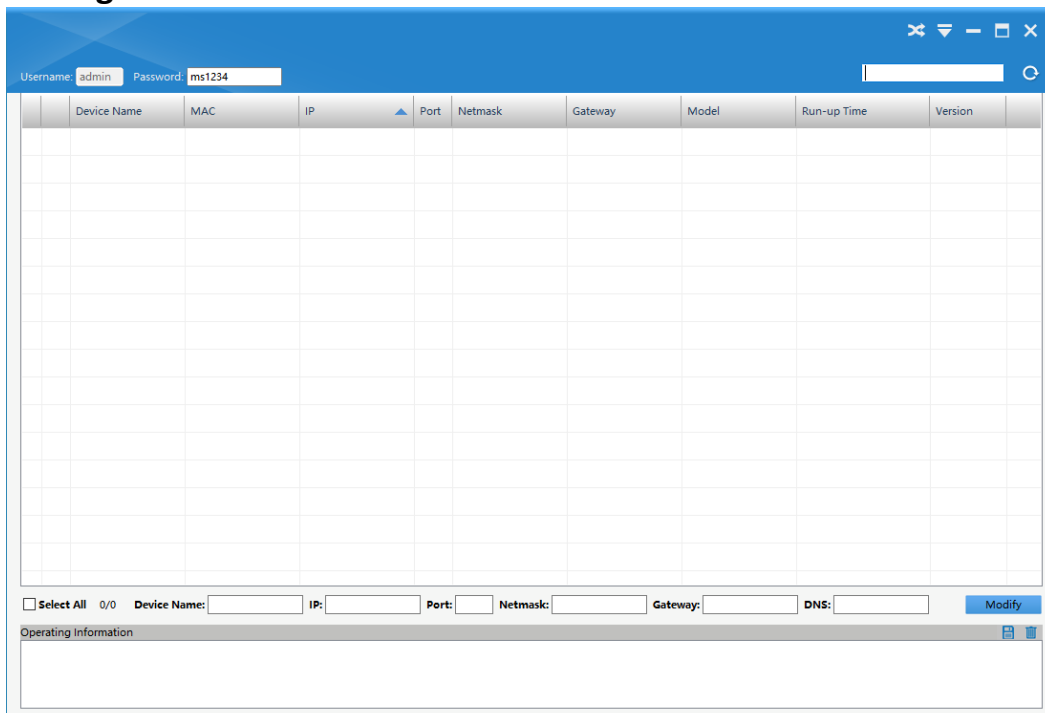
Trin 6: For at finde IP kameraer på netværket, anvendes en af følgende programmer fra kamera producenterne Hikvision og Milesight.

Programmerne kan downloades fra vores hjemmeside: www.viditronic.dk

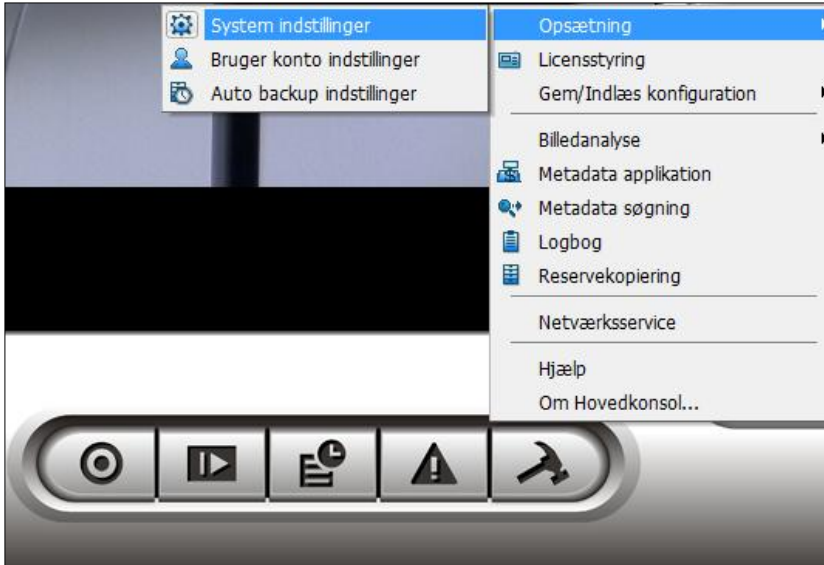
Hikvision:



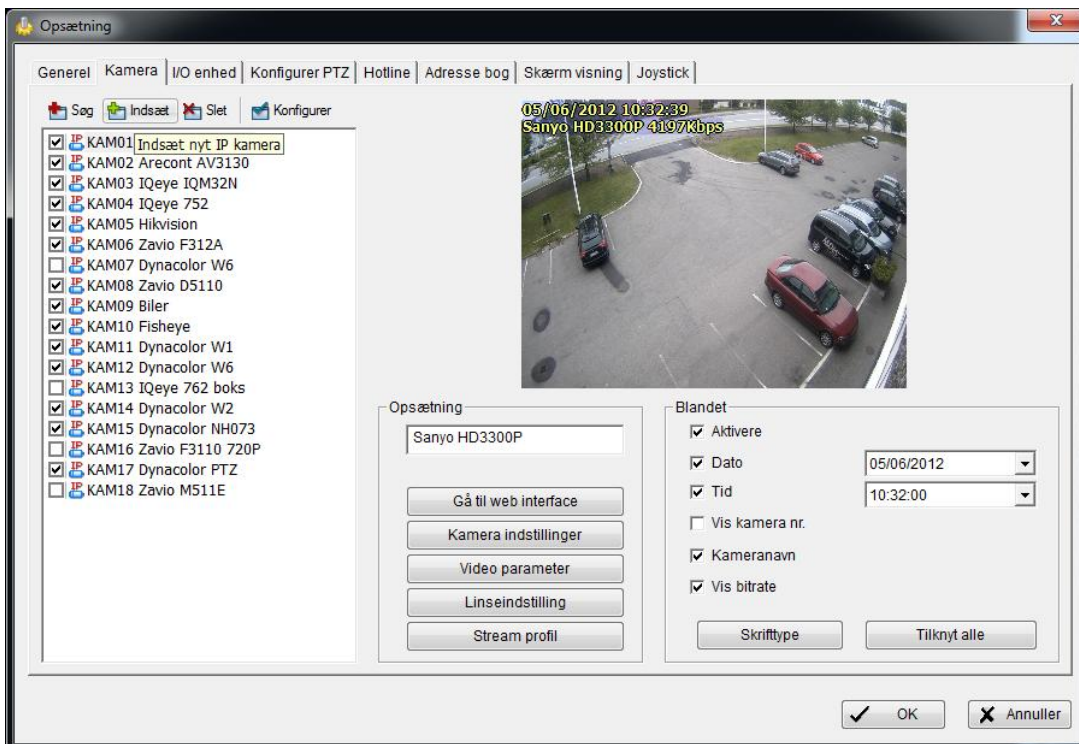
Milesight:



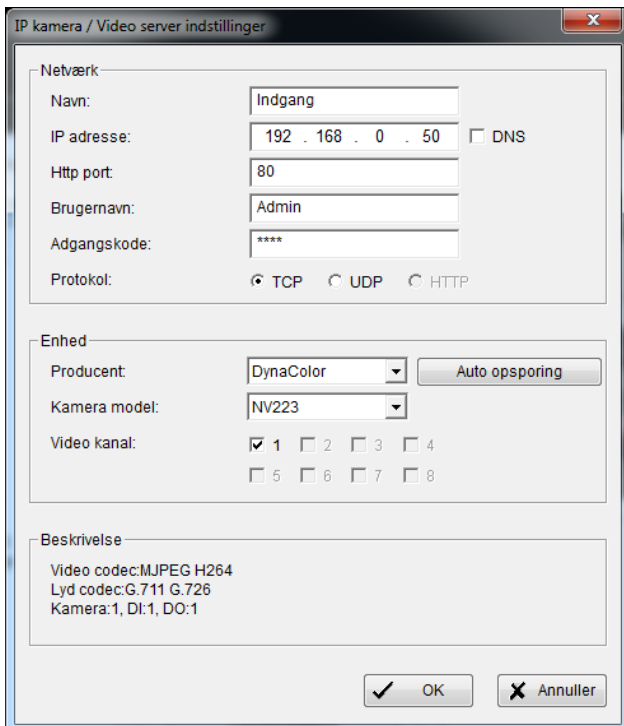
Trin 7: Efter at have tildelt kameraet den ønskede IP adresse i et af de 2 IP finder programmer, skal de indsættes i Nuuo softwaren. Klik på *Hammer* ikonet, vælg *Opsætning* og derefter *System indstillinger*.



Trin 8: Klik på *Kamera* fanebladet og herefter *Indsæt* ikonet



Trin 9: Indtast de valgte IP adresser på kameraerne, som blev tildelt via IP finder programmerne.



Herefter indtastes *brugernavn* og *adgangskode* til kameraet.

Nedenfor ses standard brugernavne og adgangskoder for de 2 producenter:

Hikvision

Brugernavn: admin

Password: oprettet under aktivering

Milesight:

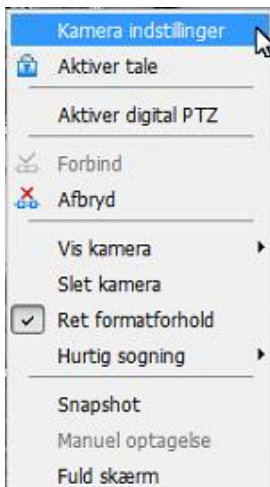
Brugernavn: admin

Password: ms1234

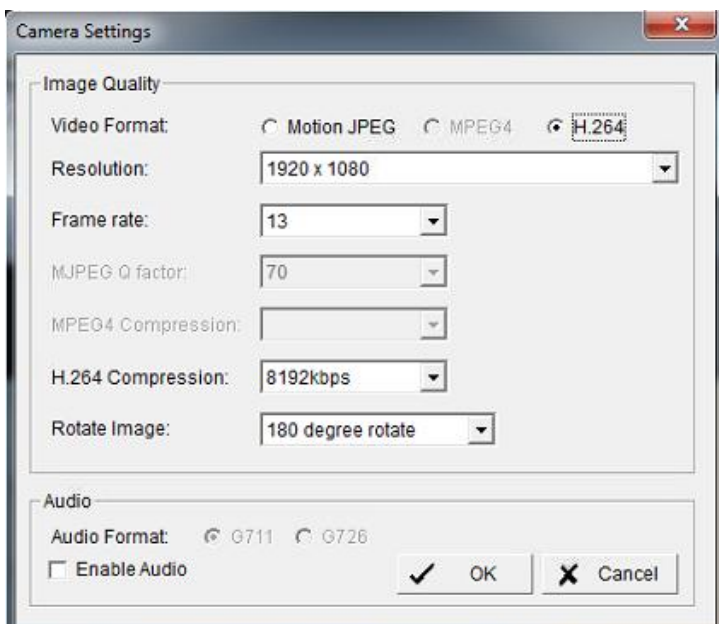
Klik på *Auto opsporing* for at finde kamera modellen.

Obs. Hvis den korrekte kamera model *ikke* automatisk findes, vælges producent og kamera model manuelt via drop-down listerne.

Trin 10: Nu skal kameraet konfigureres i Nuuo. På hovedskærmen *højreklikkes* på det valgte kamera og herefter vælges *Kamera indstillinger*.

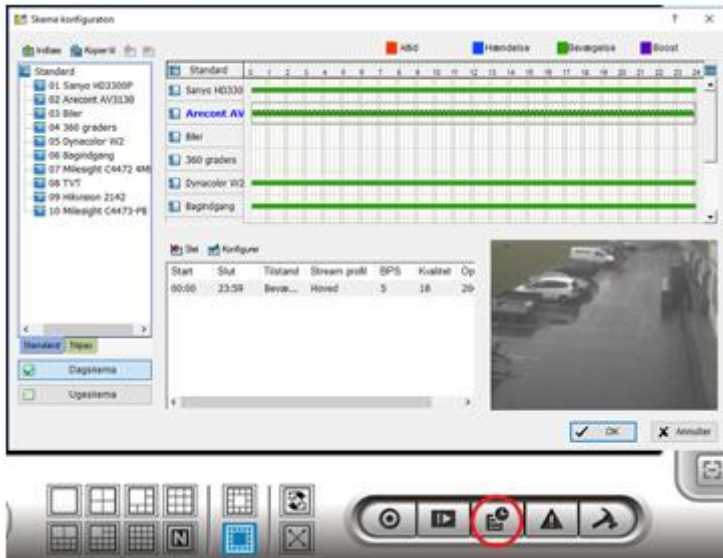


Afhængig af kamera model, vælges kameraets video format (komprimeringsformat), opløsning, frame rate (billede hastighed), komprimeringsgrad eller billedkvalitet mm. Tryk *OK* for at gemme opsætningen.

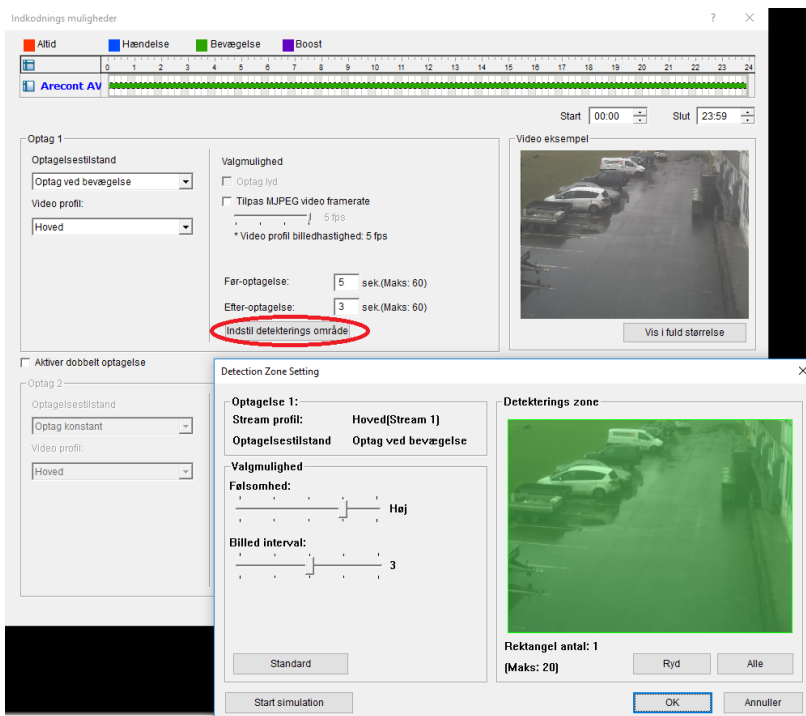


Obs. Ved valg af *H.264* belastes CPU'en i serveren yderligere, men til gengæld belastes netværk og switche mindre og optagelser fylder mindre på harddiskene. Dette stiller med andre ord krav til en kraftigere server end ved valg af *MJPEG* komprimering.

Trin 11: Endeligt opsættes skema for optagelser på Nuuo serveren. Nuuo IP softwaren optager som standard konstant, men typisk vil man kun optage ved bevægelse. Klik på *Skema* ikonet.



Herefter vælges *Optag ved bevægelse*, *Indstil detekteringsområde* og *Alle*, for at vælge bevægelsesregistrering i hele kamera området. Klik på *OK* for at gemme.



Trin 12: Kameraet er nu klar til optagelse.