

# NUVO



## Viditronic NDVR Quick Guide



## **1. HOVEDMENU** **3**

---

<b>1.1 START</b>	<b>5</b>
<b>1.2 AKTIVITETSINDIKATOR:</b>	<b>7</b>
<b>1.3 INFORMATIONS VINDUE:</b>	<b>7</b>
<b>1.4 PTZ KAMERA KONTROL:</b>	<b>7</b>
<b>1.5 SKÆRMMENU</b>	<b>8</b>
1.5.1 AKTIVER BEVÆGELSE:	8
1.5.2 AKTIVER TALE:	8
1.5.3 FORBIND/AFBRYD:	8
1.5.4 VIS KAMERA:	8
1.5.5 SLET KAMERA:	8
1.5.6 AKTIVER DIGITAL PTZ:	8
1.5.7 RET FORMATFORHOLD:	8
1.5.8 HURTIG SØGNING:	8
1.5.9 SNAPSHOT:	8
1.5.10 MANUEL OPTAGELSE:	8
1.5.11 FULD SKÆRM:	8

## **2. AFSPILNING** **9**

---

<b>2.1 SØG</b>	<b>10</b>
<b>2.2 GEM FILMKLIP</b>	<b>11</b>
<b>2.3 GEM BILLEDE</b>	<b>12</b>
<b>2.4 UDSKRIV</b>	<b>12</b>
<b>2.5 BACKUP</b>	<b>13</b>

## **3. BRÆND FILER PÅ CD/DVD** **14**

---

## **4. REMOTE VIEW** **15**

---

<b>4.1 REMOTE INDSTILLINGER</b>	<b>16</b>
4.1.1 INDSTILLINGER—SERVER	16
4.1.2 INDSTILLINGER—GRUPPER	17
<b>4.2 VIS KAMERAER PÅ SKÆRMEN</b>	<b>18</b>

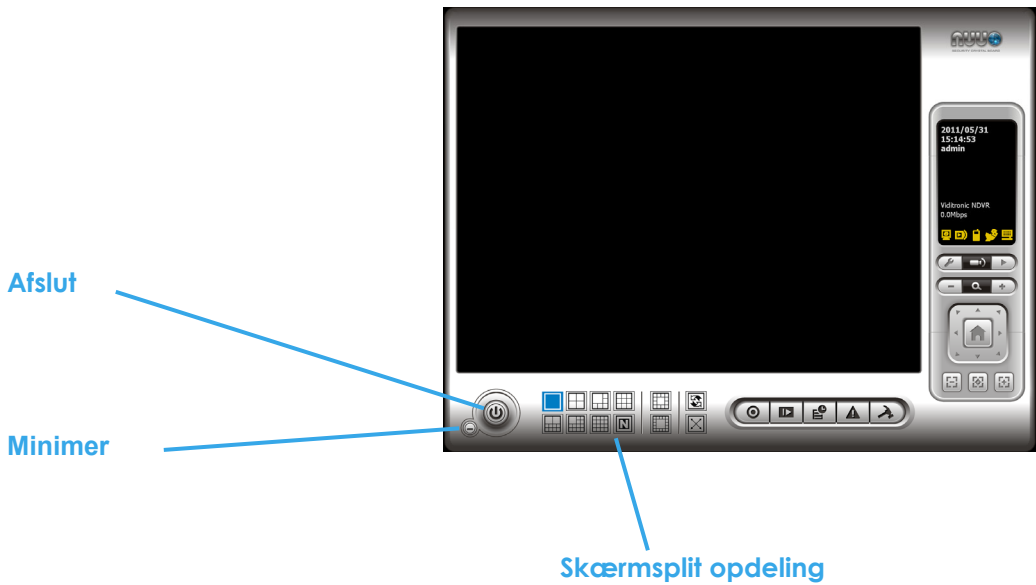
# 1. Hovedmenu



Dette er hovedmenuen. Herfra er det muligt at aktivere og planlægge optagelser, indstille smart guard notifikationer og konfigurere system indstillinger.

De følgende sider beskriver hovedmenuen med skærmforklaringer.

1. Hovedmenu

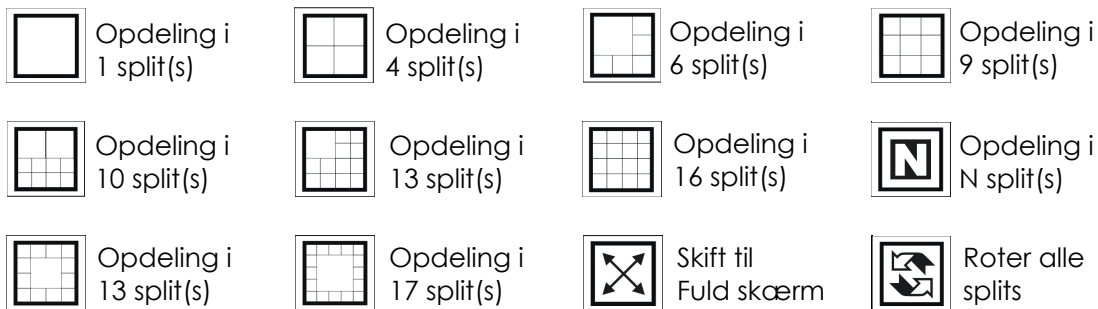


**AFSLUT:** Luk programmet eller log ud.

**MINIMER:** Minimer til proceslinjen.



**SKÆRMSPLIT OPDELING:** Her kan der vælges, hvor mange kameraer der skal vises på skærmen på en gang. For at skifte til et enkelt kamera, dobbeltklikkes på det ønskede billede. Dobbeltklik på billedet igen, for at gå tilbage til det tidligere skærmsplit.



### 1.1 Start



**START:** Klik på start ikonet og vælg via drop down listen om følgende funktioner skal aktiveres/deaktiveres: (a) Optagelses skema (planlagt optagelse), (b) Smart Guard, (c) Tæller Applikation (kundetæller). Vælg start/stop alt for at aktivere/deaktivere alle funktioner på en gang.

Herfra er det også muligt at aktivere en sekundær skærm (hvis denne findes), åbne en hændelses rapport, åbne E-map vinduet, vise kilde rapport/system ressourcer, styre I/O enheder og låse systemet.

**Bemærk:** Når en af de ovenstående funktioner aktiveres, sætter systemet skærmstatus til normal. Det betyder at hvis systemet f.eks. skal registrere når et objekt forsvinder fra billedet, så skal dette objekt være til stede på billedet i det øjeblik der klikkes på start knappen.

## 1. Hovedmenu



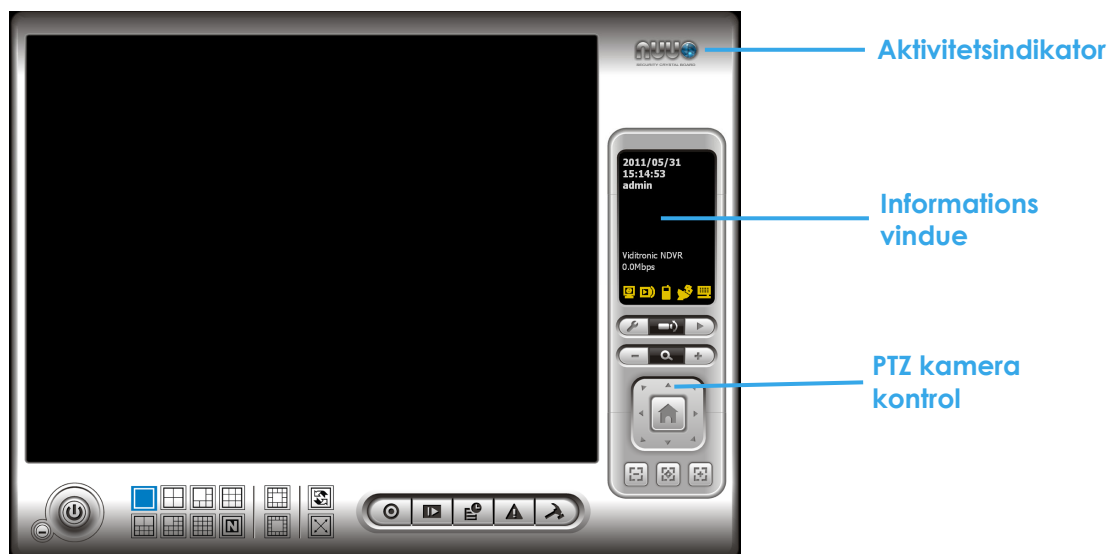
**AFSPILNING:** Klik på ikonet for at åbne afspilningsvinduet. Her er det muligt at søge i og se optagelser, finjustere gemte billeder, gemme filmklip/billeder, udskrive billeder og se log samt hændelses informationer.

**SKEMA:** Her indstilles, hvilket tidspunkt og ved hvilke hændelser der skal optages.

**SMART GUARD:** Tilføj/rediger hændelsestyper, som systemet skal registrere og vælg hvordan systemet skal reagere på disse hændelser.

**OPSÆTNING:** Via drop down listen er der adgang til generelle indstillinger, kundetæller, POS, log visning og backup filer. Der kan også gemmes/hentes konfigurationsindstillinger og ændres netværks services m.m.

## 1. Hovedmenu



### 1.2 Aktivitetsindikator:

Indikerer systemets status. Grå = dvale. Blå = optager. Rød = hændelse. Når kuglen er rød, kan der klikkes på den for at annullere hændelsen.

### 1.3 Informations vindue:

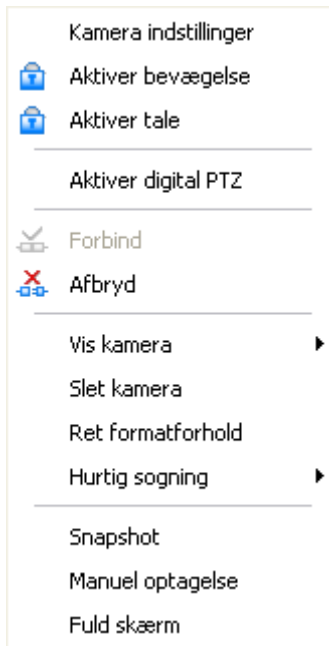
Viser dato, tid, ledig HDD plads, CPU temperatur, blæser hastighed og evt. brugerens egen indtastet tekst. Det er muligt at ændre informationerne i dette vindue under Opsætning.

### 1.4 PTZ kamera kontrol:

Pilene anvendes til at styre PTZ kameraer. Med kameraer, som understøtter PTZ kontrol, har man også mulighed for zoom, patruljering, justering af fokus og oprettelse af presets (forudindstillede kamera positioner).



### 1. Hovedmenu



#### 1.5 Skærmmenu

Denne menu åbnes ved at højreklikke på et skærmbillede. Her er det muligt at [aktivere bevægelse](#), [aktivere digital PTZ](#) og [forbinde/afbryde](#) forbindelsen til et kamera.

##### 1.5.1 Aktiver bevægelse:

Ved at aktivere denne funktion, er det muligt at styre pan/tilt kameraer, ved at klikke på skærmbilledet. Højreklik på skærmbilledet og vælg [deaktiver bevægelse](#) for at deaktivere denne funktion.

*Bemærk:* Det er kun muligt at styre det valgte kamera efter at have trykket på [aktiver bevægelse](#).

##### 1.5.2 Aktiver tale:

For kameraer der understøtter 2-vejs lyd aktiveres denne funktion her.

##### 1.5.3 Forbind/afbryd:

Højreklik på et skærmbillede og vælg tilslut/afbryd for at ændre kameraets

forbindelses tilstand.

##### 1.5.4 Vis kamera:

I denne menu vælges hvilket kamera der skal vises i skærmbilledet.

##### 1.5.5 Slet kamera:

Klik på slet kamera for at fjerne kameraet fra skærmbilledet. Dette fjerner ikke kameraets indstillinger.

##### 1.5.6 Aktiver digital PTZ:

Klik på aktiver digital PTZ for at aktivere kameraets PTZ funktion. Når denne funktion er aktiveret, kan musehjulet bruges til at zoome ind og ud i billedet.

##### 1.5.7 Ret formatforhold:

Ved nogle bestemte billedopløsninger er det muligt at aktivere denne funktion, som viser billedet i sin oprindelige form. Deaktiver denne funktion for at strække billedet til 3:4 format, så det passer til vinduet.

##### 1.5.8 Hurtig søgning:

Afspiller optagelse fra de sidste 1, 3 eller 5 minutter for det valgte kamera.

##### 1.5.9 Snapshot:

Vælg snapshot funktionen for at gemme et øjeblikkeligt skærmbillede. Her er der mulighed for at kopiere billedet i clipboardet eller gemme det på harddisken.

##### 1.5.10 Manuel optagelse:

Denne funktion aktiverer konstant optagelse på det valgte kamera.

##### 1.5.11 Fuld skærm:

Bruges til at vise et split eller et enkelt billede i fuld skærm.

## 2. Afspilning



Se og afspil optagelser, søg efter usædvanlige hændelser, gem billeder / filmklip, udskriv billeder og foretag backup af optagelserne i systemet.

## 2. Afspilning

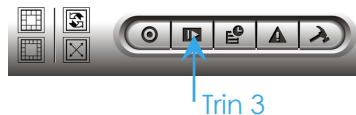
### 2.1 Søg

**Trin 1:** Åben start menuen og herefter > Alle programmer > NUJO... > Main Console.

**Trin 2:** Indtast brugernavn og adgangskode for at logge ind.

**Trin 3:** Fra hovedskærmen vælges Afspilning.

**Trin 4:** Afspilningsvinduet åbner automatisk.



**Trin 5:**

I skemaet vises optagelser i form af farvede linjer. Marker de linjer, som dækker over den ønskede tidsperiode. Klik herefter på OK for at returnere til afspilningsmenuen.

**Trin 6:**

Optagelserne er nu klar til visning og afspilningen af den valgte tidsperiode kan startes med et klik på Afspil knappen i bunden af skærmen.



Trin 5

Trin 4

## 2. Afspilning

### 2.2 Gem filmklip

**Trin 1:** Klik på et skærbillede under afspilningen for at vælge hvilket kamera optagelserne skal komme fra.

**Trin 2:** Vælg start tidspunkt for filmklippet og klik på Kø In ikonet. Spol herefter frem til det ønskede slut tidspunkt og klik på Kø Out ikonet. Start og slut tidspunktet vises nu i informationsvinduet, som markeret på billedet foruden.

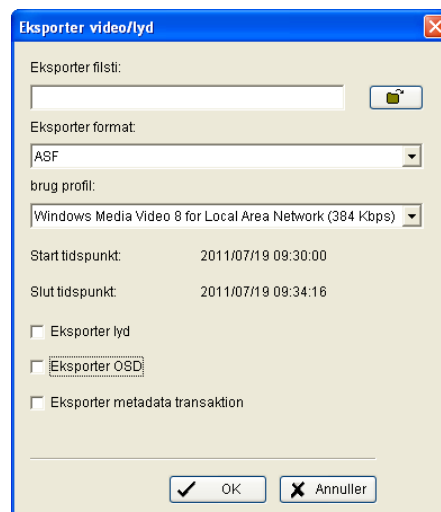


**Trin 3:** Vælg gem ikonet i menuen til højre. Angiv herefter hvor filen skal placeres. Indtast så et filnavn og klik på gem.

**Trin 4:** Vælg hvilket filformat filmklippet skal gemmes i (ASF/AVI) og angiv en profil.

**Trin 5:** Det er muligt at gemme optagelserne med eller uden lyd.

**Trin 6:** Klik på OK for at gemme filmklippet.



### 2. Afspilning

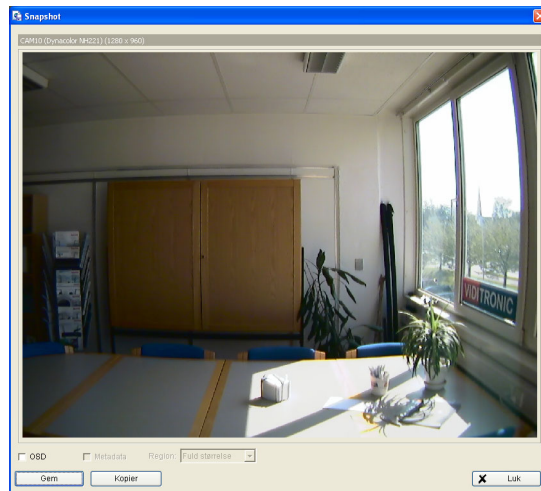
#### 2.3 Gem billede

**Trin 1:** Klik på et skærbillede under afspilningen for at vælge hvilket kamera billedet skal komme fra.

**Trin 2:** Klik på gem ikonet i menuen til højre, når det ønskede billede vises på skærmen. Klik eventuelt på pause for at stoppe afspilningen. Brug Step Forward/ Step Backward funktionerne til at finde frem til de relevante billeder.

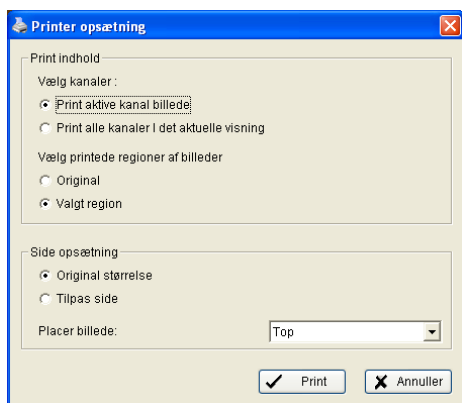
**Trin 3:** Angiv hvor filen skal placeres og hvilket filformat billedet skal gemmes i (BMP eller JPEG). Klik derefter på gem.

**Bemærk:** Trin 3 kan springes over, hvis destination og filformat er foruddefineret i indstillingerne.



#### 2.4 Udskriv

**Trin 1:** Find frem til det ønskede billede og tryk på print. Tilpas derefter udskriften:



**Print indhold:** Udskriv det valgte billede eller alle billeder, som er vist på skærmen og hvilke regioner der skal printes.

**Udskriv i original størrelse:** Billedet udskrives i sin oprindelige størrelse.

**Tilpas til side:** Billedet tilpasses siden.

**Placer billede:** Top, center eller bund.

**Trin 2:** Tryk på Print for at starte udskriften.

## 2. Afspilning

### 2.5 Backup

Forskelligt fra når der gemmes et filmklip, så gemmer backup funktionen alt fra afspilningsmenuen, inklusiv log information.

Backup filerne kan åbnes og afspilles på enhver Windows baseret PC. Det betyder at det er muligt at følge med i live optagelser, samtidig med at de gemte data gennemses på en sekundær PC.

**Trin 1:** Marker den ønskede tidsperiode som ved søgning og klik derefter på backup.

**Trin 2:** Start tidspunkt og slut tidspunkt kan justeres.

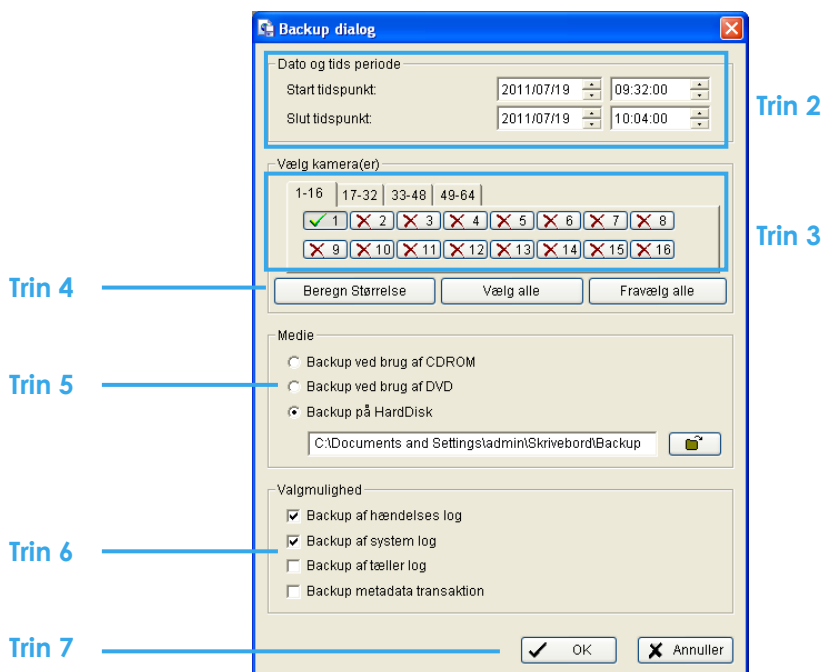
**Trin 3:** Kameraer der skal tages backup af kan vælges/vælges fra.

**Trin 4:** Størrelsen af den mængde data der tages backup af kan beregnes.


**Trin 5:** Angiv hvor dataene skal placeres.

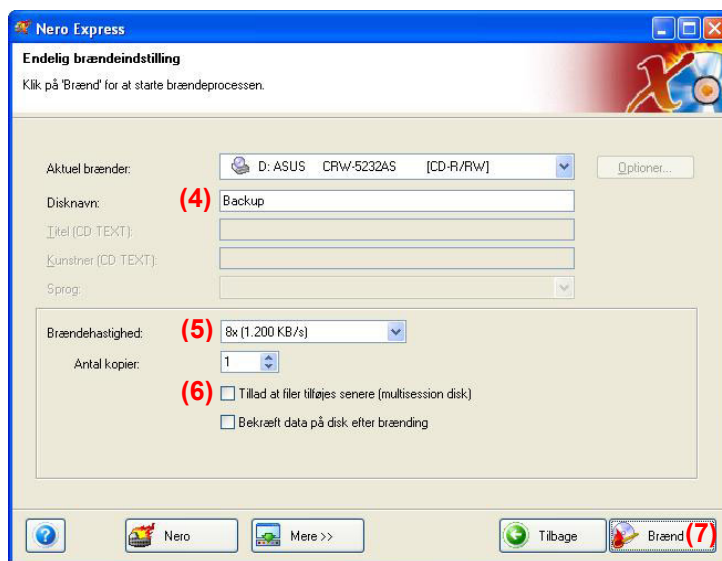
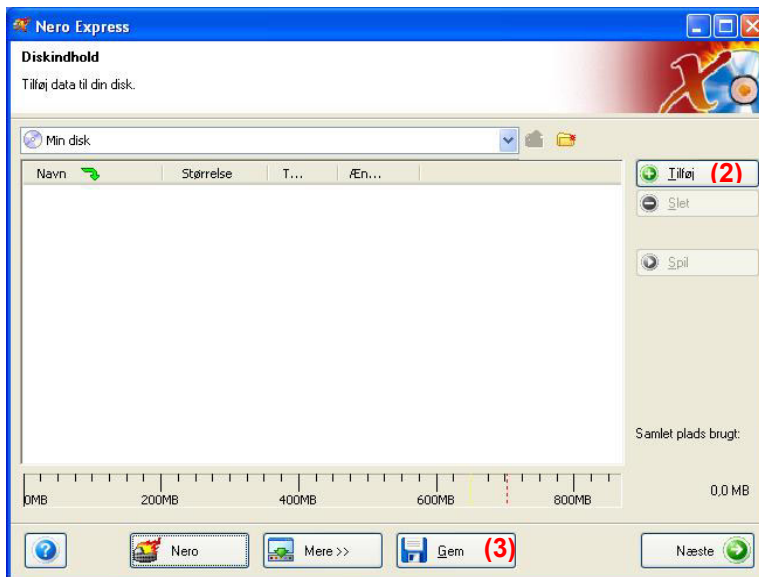
**Trin 6:** Vælg hvilke logs der skal gemmes.

**Trin 7:** Klik på OK for at begynde.



## 3. Brænd filer på CD/DVD

Tryk på Windows tasten  og start Nero, som findes under *Start > Alle Programmer > Nero > Nero StartSmart*.



Trin 1: Tryk på **Lav data-CD**.

Trin 2: Tryk på **Tilføj** for at lokalisere de gemte filer.

Trin 3: Tryk på **Næste** når alle de ønskede filer er blevet tilføjet.

Trin 4: Opret et disknavn. Det kunne evt. være dagens dato.

Trin 5: Her vælges brænde-hastigheden. Maksimum 16x anbefales.

Trin 6: Det anbefales at fjerne markeringen fra denne rubrik.

Trin 7: Tryk på **Brænd**. Når brændings processen er færdig vil programmet give besked.

## 4. Remote View

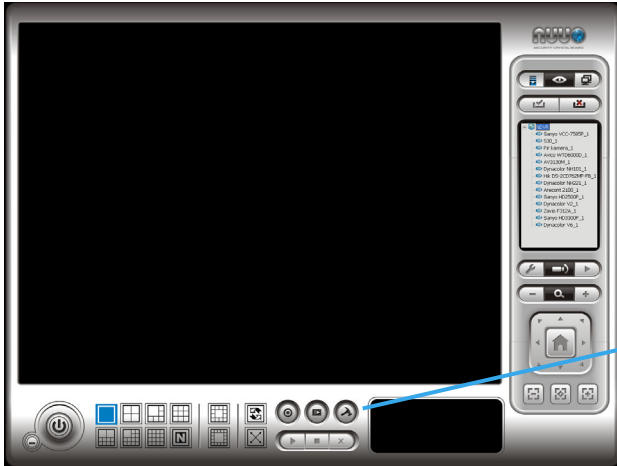


Remote View softwaren benyttes af klienter, der befinder sig på en anden lokation end NDVR'en. Systemet kan herfra fjernovervåges og fjernbetjenes og billeder streames live.



## 4. Remote View

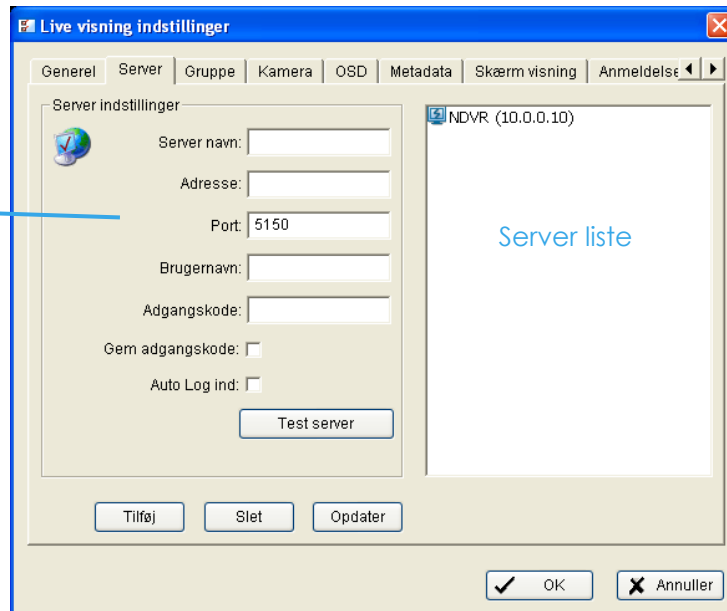
### 4.1 Remote indstillinger



Klik på værktøjsikonet og vælg Opsætning for at komme til indstillingerne

#### 4.1.1 Indstillinger—Server

Server opsætning



Server opsætningen:

**Trin 1:** Indtast et navn på serveren (navnet kan f.eks. være området, hvor NDVR'en står).

**Trin 2:** Indtast IP adresse, port, brugernavn og adgangskode, som anvendes ved login.

**Trin 3:** Sæt flueben i gem adgangskode, så husker systemet automatisk denne ved næste login. Systemet logger også automatisk på serveren, hvis der sættes flueben i auto log ind.

**Trin 4:** Klik på test server for at undersøge, om serveren er tilgængelig.

**Trin 5:** Klik på tilføj for at gemme de indtastede oplysninger og serveren tilføjes til listen.

**Trin 6:** Vælg en server fra listen til højre og rediger i oplysningerne til venstre. Klik derefter på opdater for at gemme de nye oplysninger. Serveren kan også slettes ved at markere denne på listen og derefter klikke på slet.

## 4. Remote View

### 4.1.2 Indstillinger—Grupper

Det er muligt at tilføje kameraer fra forskellige servere til den samme gruppe.

**Trin 1:** Klik på fanebladet gruppe som findes under værktøjsikonet > Opsætning.

**Trin 2:** Log på alle servere, som indeholder kameraer, der skal tilføjes til gruppen.

**Trin 3:** Klik på indsæt for at oprette en ny gruppe og giv gruppen et navn.

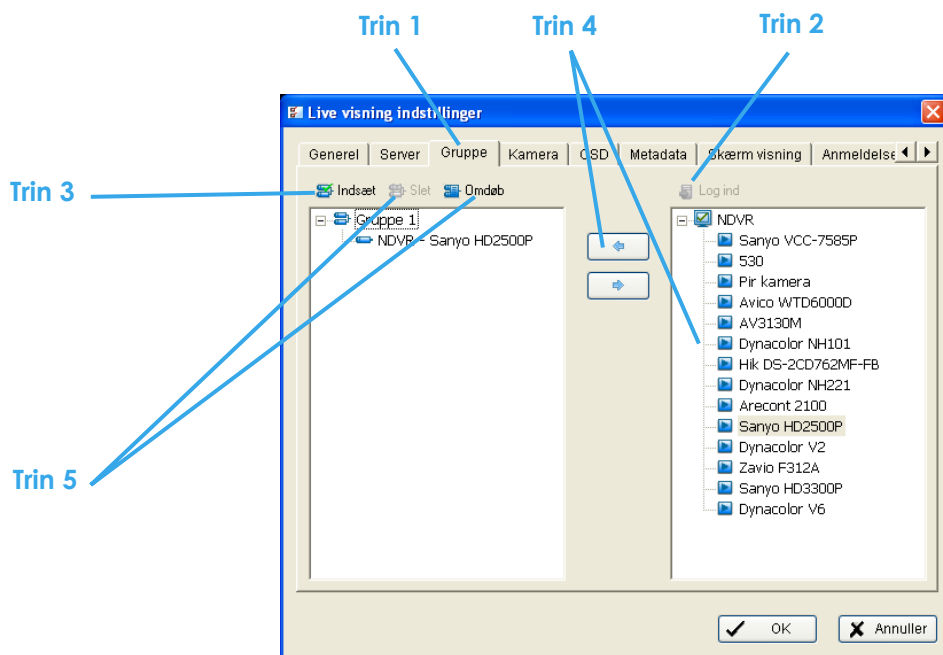
**Trin 4:** Marker de ønskede kameraer i vinduet til højre og klik på "<--" knappen.

Gentag proceduren indtil alle interessante kameraer er tilføjet til gruppen.

**Trin 5:** Klik på slet eller omdøb knappen for at slette eller omdøbe en specifik gruppe.

**Trin 6:** Gentag trin 3 til 5 indtil alle grupper er oprettet/ændret.

**Trin 7:** Klik på OK.



### 4. Remote View

#### 4.2 Vis kameraer på skærmen

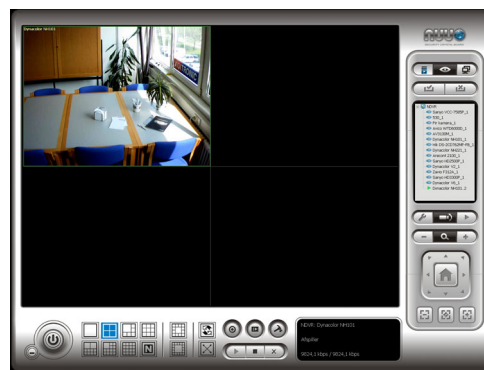
Vælg et kamera fra server / kamera listen til højre og træk det over på en plads i det sorte skærbillede, hvor billedet skal vises.

Højreklik på et kamera fra server / kamera listen for at forbinde til / afbryde forbindelsen.

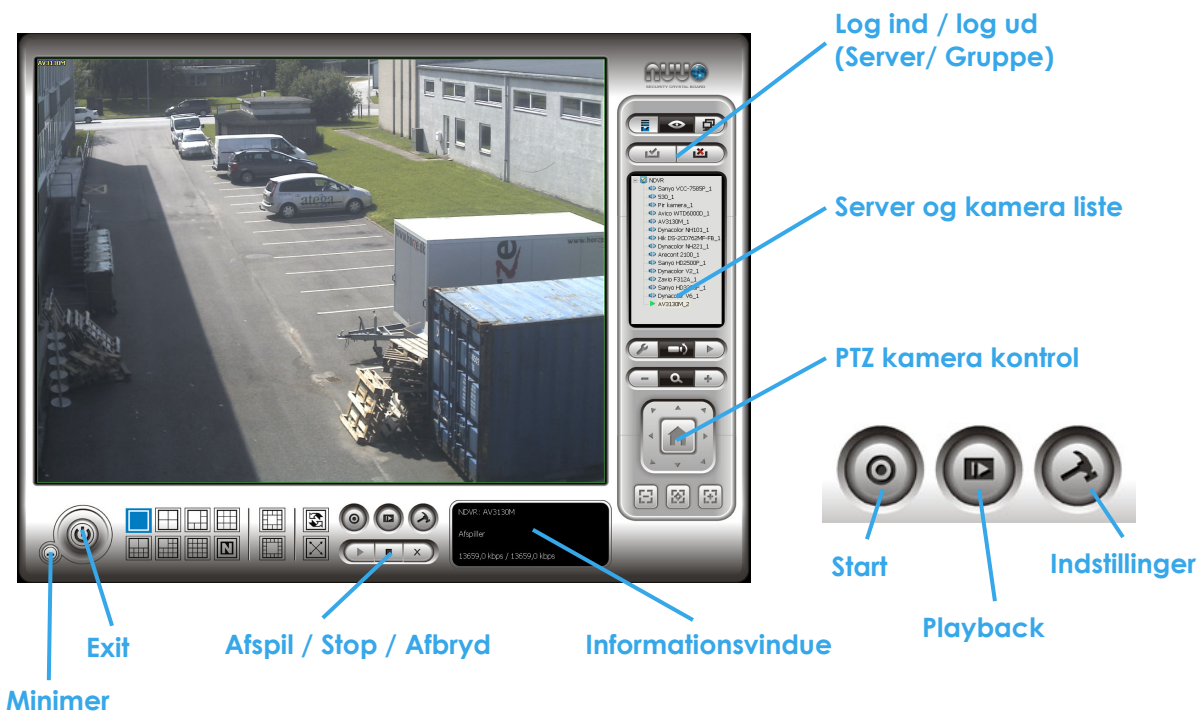
**Log ind / log ud:** Vælg en server eller en gruppe og klik på log ind / log ud ikonet for at få forbindelse til / afbryde forbindelsen til serveren. Det er også muligt at logge ind / logge ud af serveren ved at højreklikke på den.

**Server og kamera liste:** Viser en komplet liste over tilføjede servere og kameraer.

**PTZ kamera kontrol:** Kameraer med PTZ funktionalitet kan fjernstyres via PTZ menuen til højre.



## 4. Remote View



**Minimer:** Minimer Remote View applikationen.

**Exit:** Luk Remote View applikationen.

**Afspil / Stop / Afbryd:** Vælg et skærbillede og klik på denne knap for at afspille/stoppe/afbryde kameraet.

**Informationsvindue:** Viser server navn, kamera status og overførselshastighed.

**Start:** Få vist Remote View applikationen på en sekundær skærm, åben for E-Map vinduet eller åben I/O kontrolpanelet.

**Playback:** Anvendes til fjernafspilning af optagelser.

**Indstillinger:** Herfra ændres alle indstillinger i Remote View applikationen. Det er blandt andet her servere og grupper tilføjes.

